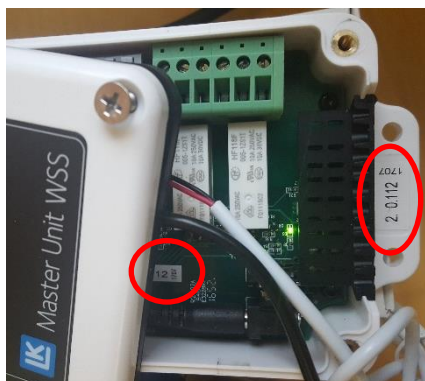


Felsökningshjälp WSS

Notera enhetens adress och tillverkningsdatum om det är fel på en enhet, maila till hm@lk.nu.



Huvudenhet
på kretskort och utanpå



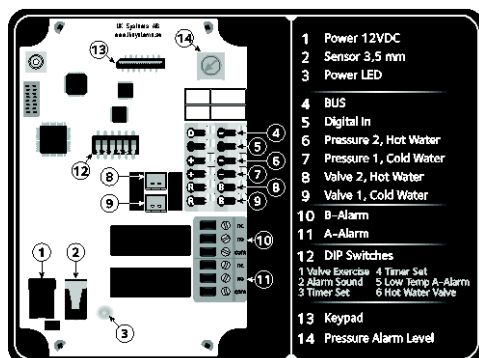
Manöverpanel
på kretskort



Läckagedetektor
på kretskort och utanpå

Huvudenhet:

- Lyser grön diod på kretskortet när nätadapter ansluten på kretskort och i vägguttag?
Det första som händer när man kopplar in strömmen är att det körs en ventilmotionering.
- **Larm om ventilfel:** Kan man öppna och stänga ventilen med I och O? Sitter kabeln till ventilen i rätt kontakt? Har man skarvat kabeln och anslutit på plint röd och svart kabel rätt? Larmar huvudenheten för ventil fel och endast kallvatten ventilen är ansluten, kontrollera att ventilen är ansluten till rätt kontakt 9 och att DIP-switch 6 är i rätt läge, nedre EJ ON. Kommer ventilfel varje gång man öppnar mot slutet, återställer genom att hålla in öppna i 5sek och det kommer igen upprepade gånger är det ett känt mjukvarufel i version 1.7 och åtgärdas med att mjukvaran i huvudenheten uppdateras till 1.9. Kunden behöver även låna en USB-programmerare LKnr:40290 och eposta mjukvaran som Henrik har, instruktion finns under produkten på intranätet.
- Larmar enheten med röda eller gula lampor? återställ larmet genom att hålla inne I eller O i 5sek.
- Prova göra en factory reset, dra ut sladden, håll inne timerknappen, sätt i sladden och fortsätt håll inne timerknappen, när gul lampa lyser med fast sken vid timerknappen släpp den. Alla enheter måste läras in på nytt igen, även webservern fast det ser ut som den har kontakt med rätt enhets-id.
- Inget värde på tryckgivaren (syns i webservern), är kabel ansluten med rätt färg i rätt plint, är kabeln skalad tillräckligt, ca 6mm.
- Lyser radiosymbolen gult vid uppstart gör en avvikelse, enheten behöver bytas ut, mjukvarufel.



Läckage detektor:

- Testa med vatten på sensorn så att läckagedetektorn går i larm och att huvudenheten larmar och stänger ventilen. Tryck på en knapp på manöverpanelen för att uppdatera data, den ska också börja blinka vid droppsymbolen. Då vet man att radio eller BUS-kommunikationen fungerar.
- Inläring:
Inläring av läckagedetektorn görs genom att knapparna Open och Timer på huvudenheten trycks ner samtidigt i 2 sekunder (radiosymbolen börjar blinka). Därefter trycks den röda knappen in på undersidan av läckagedetektorn i 2 sekunder (den högra dioden blinkar grönt). Lyckas inläringen lyser den högra dioden grönt med fast sken i några sekunder.



Det kvittar om man aktiverar inläring på huvudenheten eller manöverpanelen först.

Manöverpanel:

På manöverpanelen trycks Open och Timer ner samtidigt i 2 sekunder (radio symbolen börjar blinka). Vid lyckad inläringen lyser radio symbolen med fast sken i ett par sekunder.



Inläring av manöverpanel

- Inläring:
- Om ej inläringen fungerar, sitter batterierna rätt i? Blinkar det vid knapparna när man trycker på dem? När man trycker på Open och Timer i 5sek, blinkar radio symbolen gult i ca 10sek? om inte byt ut den. Det kvittar om man aktiverar inläring på huvudenheten eller manöverpanelen först. Man kan ju också prova att resetta huvudenheten om manöverpanelen går i inlärningsläge men den kan inte styra huvudenheten.
- Tryck på en knapp på manöverpanelen för att öppna eller stänga ventilen, hör man att ventilen jobbar eller ser det så vet man att radio eller BUS-kommunikationen fungerar.

Websserver:

- Rätt mjukvara? kollar under networkfliken längst ner, ska vara 2.3.740 Feb 01 2017 eller 3.1.850. Annars kan man inte lära in huvudenheten till en websserver. Senaste mjukvara finns på intranätet:

<https://lagerstedtkrantz.sharepoint.com/sites/vvs/SitePages/Program.aspx>

Den nya molnserverbaserade websservern är tillgänglig från Version: 3.1.850 (vit kapsling) Nov 01 2017.

- Ser ej varmvatten ventil och tryck? aktivera med DIP-switch nr 6 till ON.